

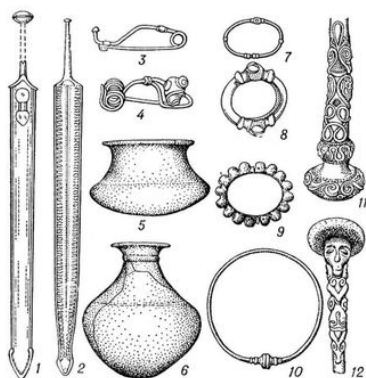
Латенская культура – археологическая культура железного века, следующая за гальштатской культурой. Её носителями были кельтские племёна, жившие во 2-й половине 1-го тыс. до н. э. и в начале н. э. на территории Франции, Швейцарии, Чехии, Словакии, бывшей Югославии, Австрии, Северной Италии, Британских островах. Культура получила своё название от городища Латен (La Tene) в Швейцарии.

Бронзовые орудия в латенской культуре уже не встречаются, практически всё оружие - из железа. Развиваются кузнечное, ювелирное и другие ремёсла, появляется гончарный круг. Для искусства характерен орнамент с растительными, животными и геометрическими мотивами.

Поселения латенской культуры располагаются на возвышенных местах, представляя собой укрепленные племенные центры или убежища - оппидумы. Постепенно некоторые из них превращаются в города (например, Бибракте (площадь 135 гектаров) и Алезия (площадь 97 гектаров) во Франции). Жилища латенцев - небольшие прямоугольные дома со стенами из прутьев, обмазанных глиной, на цоколе из камня и с соломенными крышами, а также округлые землянки. В дальнейшем появляются дома с двойными утеплёнными стенами.

Совершенствуется техника земледелия, о чём свидетельствуют находки железных плужных лемехов, серпов и кос.

Согласно классической схеме периодизации (О. Тишлер, П. Рейнеке, Ж. Дешелет) латенская культура делится на три стадии. Первая (500-300 до н.э.) характеризуется короткими мечами без перекрестия с железными ножнами, обилием разнообразных металлических шейных гривен и фибул, преобладанием лепной керамики, погребениями (трупоположениями) в грунтовых могильниках без насыпей. Встречаются погребения на колесницах (исчезают на третьей стадии).



Для второго этапа (300-100 до н. э.) характерны длинные мечи с округлым концом и изогнутым перекрестием; деревянные щиты с эллиптическим железным умбоном; стеклянные браслеты. В этот период появляются первые монеты.

Керамика изготавливается на гончарном круге и экспортируется в отдалённые области. Распространяются железные ножницы. Характерны отдельные захоронения в курганах; помимо труположения, укореняется обряд трупосожжения.

Последняя, третья, стадия (1 в. до н. э. - 1 в. н. э.) характеризуется очень длинными мечами с округлым концом без перекрестия, кинжалами с антропоморфными рукоятками, железными шпорами, замками и ключами, бронзовыми печатями. Курганные погребения почти исчезают. Обнаружено множество кладов, могильников, остатков селений, городов и укреплений. В этот период из основного района латенская культура распространяется на большую часть территории Западной Европы, однако вскоре в завоёванных Римом областях постепенно исчезает, сменяясь провинциальной римской культурой.