

Гальштатская культура – археологическая культура железного века, носителями которой являлись кельтские племена, населявшие южную часть Средней Европы и Северные Балканы между 900 и 400 гг. до н.э. Название культура получила от могильника, расположенного недалеко от города Гальштат (Хальштатт) на юго-западе Австрии.

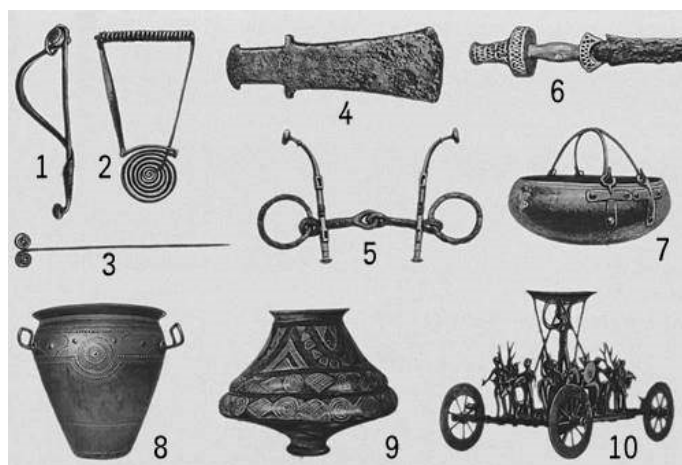
Выделяются две основные области распространения гальштатской культуры: восточная, включающая территорию Австрии, бывшей Югославии, Албании и части Чехии и Словакии; и западная, охватывающая южные земли Германии и прирейнские департаменты Франции. В западных районах на рубеже 6 и 5 веков до н.э. на смену гальштатской культуре приходит латенская культура.

Выделено ещё несколько локальных вариантов гальштатской культуры. Так, например, сходные памятники обнаружены в восточной части долины реки По, в Италии; а в бассейне Одера и Вислы в раннем железном веке существовала лужицкая культура позднелужицких племён, также рассматриваемая как локальный вариант гальштатской культуры. Различия между вариантами заключаются в первую очередь в особенностях погребального обряда.

В эпоху гальштатской культуры произошёл постепенный переход от бронзы к железу. На начальном этапе существования культуры, по мере её развития, прослеживается всё более сильное преобладание железных изделий. Параллельно всё большее значение приобретало земледелие, появился плуг; происходило разложение родоплеменных отношений, складывалось классовое общество.

Носители гальштатской культуры жили в деревянных столбовых домах, в полуземлянках и свайных жилищах. Поселения чаще всего представляли собой слабо укрепленные деревни с правильной планировкой улиц.

Исследовано много соляных шахт, медных и железных рудников, оставленных людьми гальштатской культуры. Для обработки железа строились железоплавильные мастерские и кузницы. Для гальштатской культуры типичны мечи, кинжалы, ножи, топоры и наконечники копий из бронзы и железа; бронзовые конические шлемы с гребнями, панцири из кожи с нашитыми бронзовыми пластинками, различные бронзовые сосуды. Характерна также лепная керамика - жёлтые и красные сосуды, с полихромным, врезным или штампованным геометрическим орнаментом. Обнаружено много украшений из непрозрачного стекла, бронзы, золота и кости, надгробные стелы, статуэтки из глины и бронзы (например, знаменитая бронзовая колесница из Штретвега в Австрии).



1, 2 — бронзовые фибулы; 3 — бронзовая игла; 4 — железный топор; 5 — трензель из бронзы и железа; 6 — бронзовый меч; 7 — бронзовый котёл; 8 — бронзовое ведро; 9 — расписной глиняный сосуд; 10 — бронзовая колесница из Штретвега.